

PISTOLET A UN COUP
SILHOUETTE METALLIQUE & SPORT

I.S.



UNIQUE

BREVETE
FRANCE ET ETRANGER
FABRICATION FRANÇAISE

CONSIGNES DE SÉCURITÉ

MANIPULATION. — Étudiez attentivement le manuel d'instructions afin que le système de fonctionnement vous devienne familier. Manipulez toujours l'arme comme si elle était chargée, en veillant à ce qu'elle ne soit jamais orientée en direction de quiconque. Lors des manipulations, dirigez toujours le canon vers le sol, le doigt ne devant jamais reposer sur la détente au cours de ces opérations.

Ne transportez jamais l'arme, même en position de sûreté, avec une cartouche engagée dans le canon.

D'une façon générale, prenez les précautions d'utilisation et de maniement nécessaires pour éviter tout danger pour vous-même et votre entourage.

ENTRETIEN. — Observez scrupuleusement les règles d'entretien et de maniement, le non-respect de celles-ci pouvant nuire au fonctionnement et à la sécurité d'utilisation de l'arme.

Lors des démontages, remontages ou en cours de maniement ne forcez jamais pour vaincre une résistance anormale. Au cas où l'arme aurait subi des dommages par suite de défaut d'entretien ou d'accident, confiez-là à un spécialiste pour sa remise en état.

SAFETY INSTRUCTIONS

MANIPULATION. — Carefully study the instruction manual until the operating system become familiar to you. Always handle the weapon as if it were loaded, making sure never to point it towards anybody.

During manipulation, always point weapon barrel to the ground and never let your finger rest on the trigger.

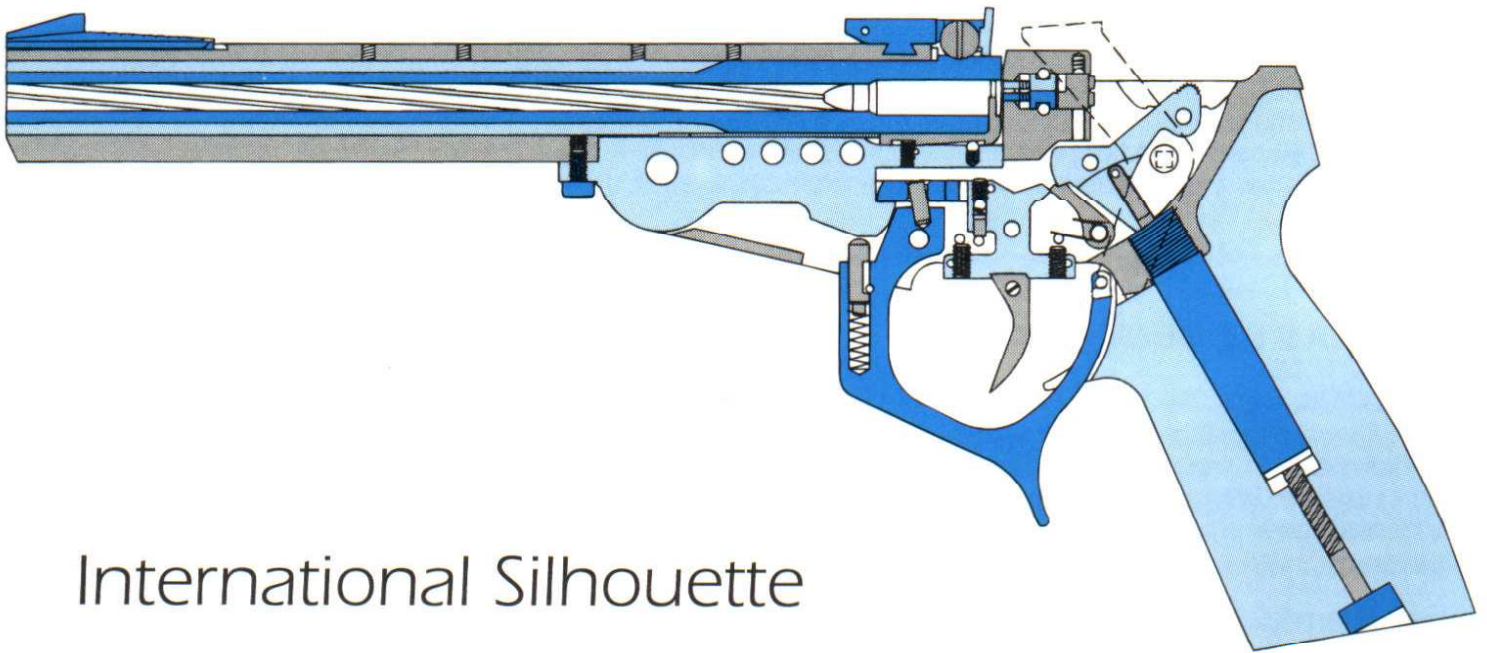
Never carry the weapon, even with safety on, with a cartridge inside the barrel.

Generally speaking, take all usual precautions for use and handling necessary to avoid any danger for yourself and people surrounding you.

MAINTENANCE. — Carefully observe the maintenance and handling rules, as no following them could prejudice the operation and safe use of the weapon.

During dismantling, reassembly or handling, never make efforts to overcome any abnormal resistance.

If the weapon sustained owing to lack of care or accident, bring it for repair to a specialist.



International Silhouette

CARACTÉRISTIQUES

LONGUEUR HORS TOUT 370 mm
HAUTEUR HORS TOUT 165 mm
ÉPAISSEUR HORS TOUT 40 mm
POIDS "International Silhouette" 1750 g
LIGNE DE MIRE : 230 mm
CANON : 250 mm
POIDS DE LA DÉTENTE : réglable de 300 g à 1200 g
POIGNÉE AMBIDEXTRE

FEATURES

OVERALL LENGHT 370 mm
OVERALL HEIGHT 165 mm
OVERALL THICKNESS 40 mm
WEIGHT "International Silhouette" 1750 g
LINE DE SIGHT : 230 mm.
BARREL : 250 mm
TRIGGER WEIGHT : from 300 g to 1200 g
AMBIDEXTRAS GRIP

TECHNISCHE DATEN

GESAMTLÄNGE : 370 mm
GESAMTHÖHE 165 mm
GESAMTBREITE 40 mm
GEWICHT "International Silhouette" 1750 g
VISIERLINIE : 230 mm
LAUF : 250 mm
ABZUGSEWICHT : einstellbar von 300 g bis 1200 g
GRIF FÜR RECHTS UND LINKSSCHÜTZE

CARACTERÍSTICAS

LONGITUD TOTAL 370 mm
ALTURA TOTAL 165 mm
ESPEJOR TOTAL 40 mm
PESO "International Silhouette" 1750 g
LÍNEA DE MIRA : 230 mm
CAÑÓN : 250 mm
PESO DEL DISPARADOR : de 300 g a 1200 g
EMPUÑADURA AMBIDIESTRO



International Sport

CARACTÉRISTIQUES

LONGUEUR HORS TOUT 370 mm
HAUTEUR HORS TOUT 165 mm
ÉPAISSEUR HORS TOUT 40 mm
POIDS "International Sport" 1350 g
LIGNE DE MIRE : 230 mm
CANON : 250 mm
POIDS DE LA DÉTENTE : réglable de 300 g à 1200 g
POIGNÉE AMBIDEXTRE

FEATURES

OVERALL LENGHT 370 mm
OVERALL HEIGHT 165 mm
OVERALL THICKNESS 40 mm
WEIGHT "International Sport" 1350 g
LINE DE SIGHT : 230 mm.
BARREL : 250 mm
TRIGGER WEIGHT : from 300 g to 1200 g
AMBIDEXTRAS GRIP

TECHNISCHE DATEN

GESAMTLÄNGE : 370 mm
GESAMTHÖHE 165 mm
GESAMTBREITE 40 mm
GEWICHT "International Sport" 1350 g
VISIERLINIE : 230 mm
LAUF : 250 mm
ABZUGSEWICHT : einstellbar von 300 g bis 1200 g
GRIFF FÜR RECHTS UND LINKSSCHÜTZE

CARACTERÍSTICAS

LONGITUD TOTAL 370 mm
ALTURA TOTAL 165 mm
ESPEJOR TOTAL 40 mm
PESO "International Sport" 1350 g
LÍNEA DE MIRA : 230 mm
CAÑÓN : 250 mm
PESO DEL DISPARADOR : de 300 g a 1200 g
EMPUÑADURA AMBIDIESTRO

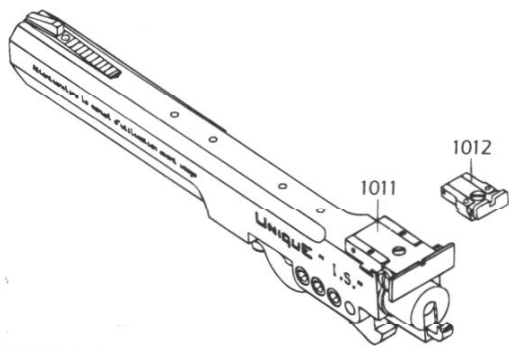
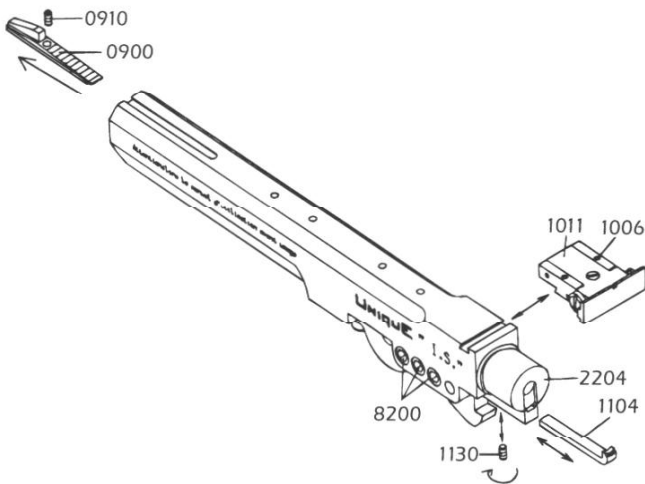


fig. 1

fig. 2



International Silhouette

DÉMONTAGE SOMMAIRE

FOURREAU COMPLET 2250: Actionner vers l'avant le levier de verrouillage 9000 afin d'ouvrir le pistolet, puis tourner vers la gauche pour desserrer les vis 5200 et retirer l'axe de pivotement 8100 (fig. 4).

CROSSE 5100: Tourner vers la gauche pour desserrer les vis 5200 ainsi que la vis 5300 puis retirer la crosse vers le bas (fig. 4).

HAUSSE 1011: Tourner vers la gauche pour desserrer les vis 1006 et retirer la hausse en la faisant coulisser sur sa queue d'aronde.

GUIDON 0900: Tourner vers la gauche pour desserrer la vis 0910 et retirer le guidon en le faisant coulisser sur sa queue d'aronde.

CANON 2200: Après avoir démonté le fourreau complet, tourner vers la gauche pour desserrer les vis 8200 puis tourner vers la droite la vis 8250 afin d'écartier légèrement les flasques du fourreau. Tourner vers la gauche pour desserrer la vis 1130 puis retirer l'extracteur 1100, le canon 2200 et la rondelle d'ajustage de feuillure.

CHANGEMENT DU MODE DE PERCUSSION (uniquement sur le modèle International Silhouette): A l'aide d'un tournevis faire pivoter d'un 1/2 tour le marteau de percussion 1464 sans enfoncer celui-ci (fig. 3).

Pour le démontage des autres pièces, il est recommandé de s'adresser au fabricant ou à un armurier confirmé.

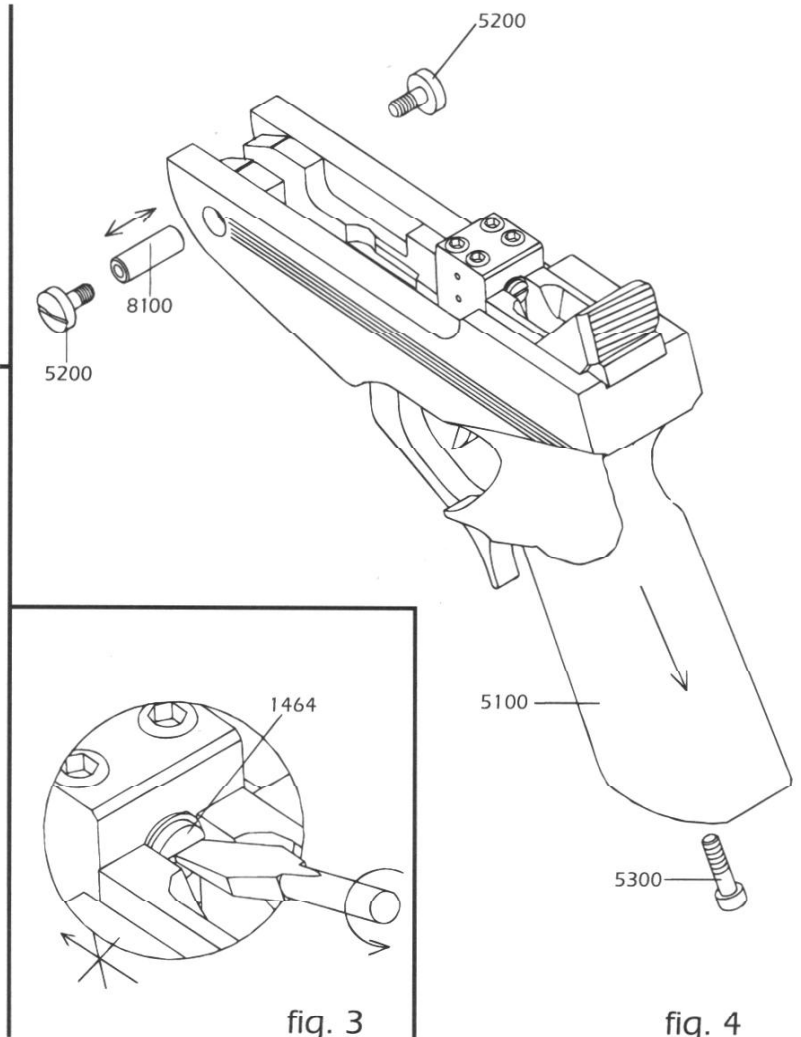


fig. 3

fig. 4

QUICK STRIP DOWN

FULL SHEATH 2250: Move the locking lever 9000 forward to open the pistol, then turn screws 5200 to the left to loosen and remove the pivot pin 8100 (fig. 4).

STOCK 5100: Turn screws 5200 and screw 5300 to the left to loosen, then pull the stock down to remove (fig.4).

REAR SIGHT 1011: Turn screws 1006 to the left to loosen and remove the rear sight by sliding it along its dovetail.

FRONT SIGHT 0900: Turn screw 0910 to the left to loosen and remove the front sight by sliding it along its dovetail.

BARREL 2200: After removing the full sheath, turn screws 8200 to the left to loosen, then turn screw 8250 to the right in order to spread the flanges of the sheath slightly. Turn screw 1130 to the left to loosen, then remove the extractor 1100, the barrel 2200 and the rabbit shim ring.

CHANGING THE STRIKING MODE (International Silhouette model only): Using a screwdriver pivot the firing hammer 1464 through a half turn without pushing it in (fig. 3).

To dismantle other parts it is recommended you contact the manufacturer or a qualified gunsmith.

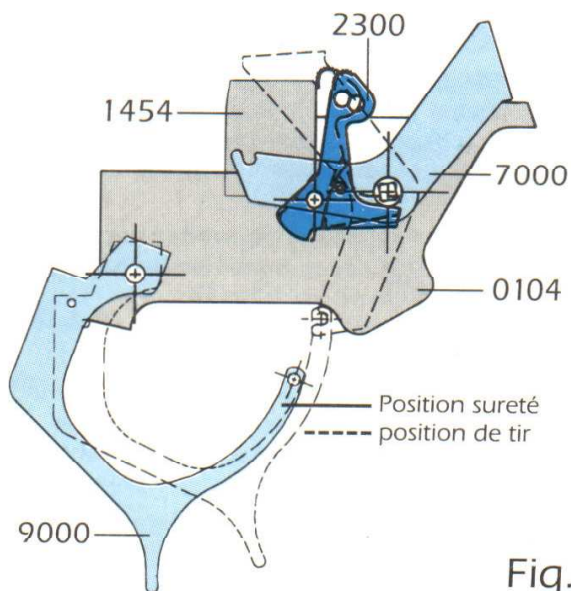


Fig. 1

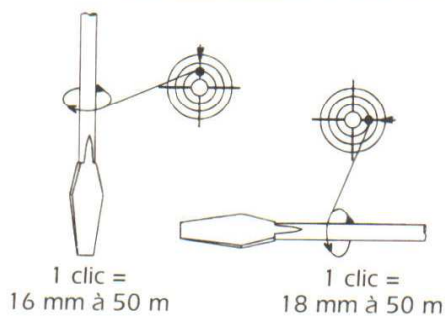


Fig. 2

Hausse 1011

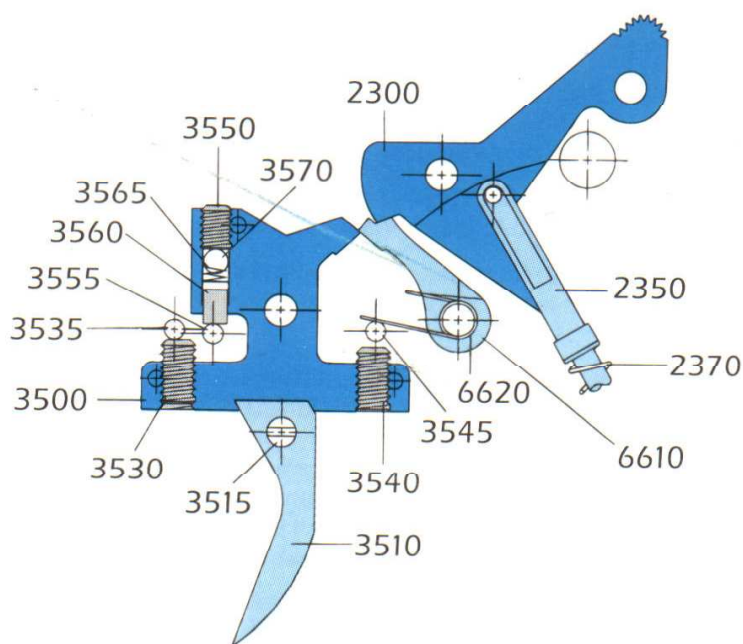


Fig. 3

RÉGLAGES - FONCTIONNEMENT

ATTENTION : Avant toute manipulation, vérifier que le pistolet ne contient aucune cartouche dans le canon.

RÉGLAGE DE L'ENGAGEMENT DE LA GACHETTE : Tourner vers la droite la vis 3530 pour diminuer la course avant le décrochage du chien (fig. 3).

ATTENTION : Après chaque réglage de l'engagement de la gachette vérifier que l'accrochage des pièces reste suffisant afin d'éviter tout départ involontaire ou non maîtrisé.

RÉGLAGE DE LA COURSE DE LA DÉTENTE APRÈS DÉCROCHAGE DU CHIEN (Backlash) : Tourner vers la droite la vis 3540 pour diminuer la course (fig. 3).

ATTENTION : Le fait de trop visser vers la droite peut entraîner une augmentation non-désirée du poids de départ ou tout simplement empêcher le coup de partir.

RÉGLAGE DU POIDS DE DÉPART : Tourner vers la droite la vis 3550 pour augmenter le poids de départ.

ATTENTION : Vérifier après chaque réglage du poids du départ que la résistance de la détente reste suffisante afin d'éviter tout départ involontaire ou non-maîtrisé (fig. 3).

SÛRETÉ : A chaque ouverture du pistolet, la sûreté pivote et empêche le chien de venir au contact du percuteur. Après avoir refermé le pistolet, armer le chien puis rabattre la sûreté vers l'avant qui restera maintenue dans cette position si l'arme est correctement verrouillée (fig. 1).

ATTENTION : Par mesure de sécurité, il est important de respecter l'ordre des opérations ci-dessus.

RÉGLAGE DE LA LIGNE DE VISÉE : Tourner vers la droite la vis 1040 pour déplacer le point d'impact vers le bas. Tourner vers la droite la vis 1020 pour déplacer le point d'impact vers la droite (fig. 2).

ATTENTION : Toute anomalie ou défaut de fonctionnement doit immédiatement être signalé à un armurier confirmé.

SETTINGS - OPERATION

CAUTION: Before handling the pistol, make sure there is no cartridge in the barrel.

TRIGGER CATCH ADJUSTMENT: Turn screw 3530 to the right to reduce the amount of travel before the hammer is released (fig. 3).

CAUTION: Whenever the trigger catch is adjusted, check the parts interlock sufficiently to prevent the pistol going off unintentionally or in an uncontrolled way.

SPRING BACK TRAVEL ADJUSTMENT AFTER HAMMER RELEASE (Backlash): Turn screw 3540 to the right to reduce the travel (fig. 3).

CAUTION: Overturning to the right may cause an undesired increase in the firing weight or simply prevent the shot from going off.

FIRING WEIGHT ADJUSTMENT: Turn screw 3550 to the right to increase the firing weight.

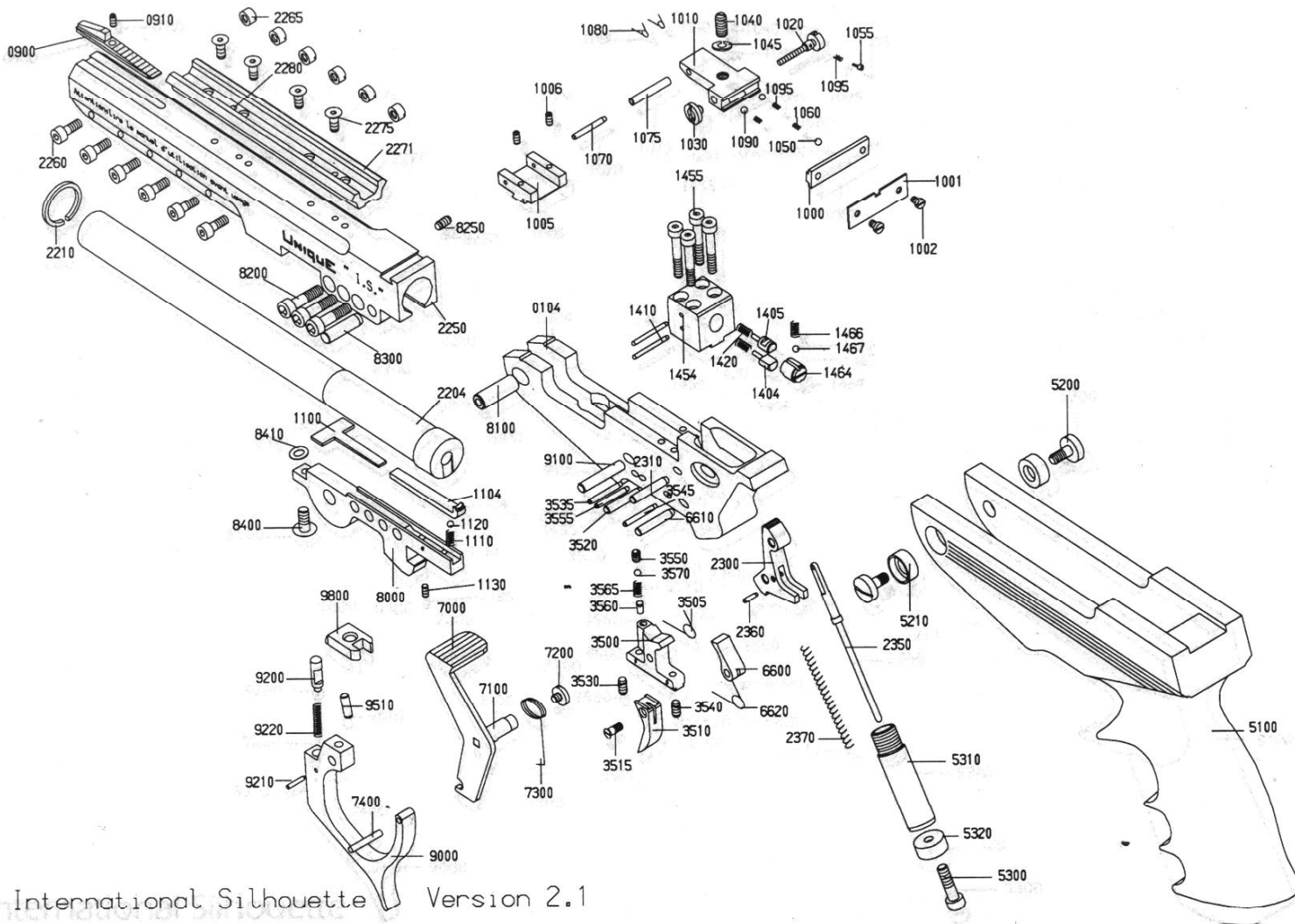
CAUTION: Whenever the firing weight is adjusted, check the trigger resistance is sufficient to prevent any shot going off unintentionally or in an uncontrolled way (fig. 3).

SAFETY: Whenever the pistol is opened, the safety pivots and prevents the hammer from coming into contact with the striking pin. After closing the pistol, cock the hammer and then push the safety forward. It will be held in this position if the arm is correctly locked (fig. 1).

CAUTION: For safety's sake, it is important to follow the order of operations above.

ADJUSTING THE LINE OF SIGHT: Turn screw 1040 to the right to move the point of impact downwards. Turn screw 1020 to the right to move the point of impact to the right (fig. 2).

CAUTION: Any anomaly or operating fault must be brought to the attention of a specialist immediately.



PIÈCES PRINCIPALES
"International Silhouette"

- 0104 Carcasse
- 0900 Guidon
- 1011 Hausse compétition
- 1104 Extracteur
- 1404 Percuteur annulaire
- 1405 Percuteur central
- 1454 Bloc percuteur
- 2204 Canon
- 2210 Rondelle d'ajustage de feuillure
- 2250 Fourreau
- 2300 Chien
- 2350 Bielle de chien
- 3500 Détente
- 3510 Queue de détente
- 5100 Poignée
- 6600 Levier d'action
- 7100 Sûreté
- 8000 Platine de verrouillage
- 8410 Rondelle d'ajustage de verrouillage
- 9000 Pontet de verrouillage
- 9800 Coulisseau de verrouillage

ACCESSOIRES
"International Silhouette"

- Guidon : largeurs différentes
- Hausse complète : standard ou compétition
- Canon + extracteur + rondelle d'ajustage de feuillure
- Rondelle d'ajustage de verrouillage
- Fourreau complet (avec organes de visée, platine de verrouillage et canon ajusté)
- Calibre :
 - 22 Long Rifle - 22 Magnum
 - 7x45 (7 TCU) - 30.20 Win
 - 357 Magnum - 44 Magnum
- Rail de fixation de lunette : standard ou WEAVER

MAIN PARTS
"International Silhouette"

- 0104 Frame
- 0900 Front sight
- 1011 Competition rear sight
- 1104 Extractor
- 1404 Ring firing pin
- 1405 Central firing pin
- 1454 Firing block
- 2204 Barrel
- 2210 Rabbet shim ring
- 2250 Shroud
- 2300 Hammer
- 3500 Trigger
- 3510 Trigger shoe
- 5100 Grip
- 6600 Catch link
- 7100 Safety
- 8000 Locking plate
- 8410 Lock shim ring
- 9000 Lock trigger guard
- 9800 Lock slide

ACCESSORIES
"International Silhouette"

- Front sight : various widths
- Full rear sight : standard or competition
- Barrel + extractor + rabbet shim ring
- Lock shim ring
- Full shroud (sighting devices, locking plate and fitted barrel)
- Calibre :
 - 22 Long Rifle - 22 Magnum
 - 7x45 (7 TCU) - 30.20 Win
 - 357 Magnum - 44 Magnum
- Telescopic sight fixing rail : standard or WEAVER

HAUPTBESTANDTEILE
"International Silhouette"

- 0104 Rahmen
- 0900 Korn
- 1011 Matchvisier
- 1104 Auszieher
- 1404 Randfeuerschlagbolzen
- 1405 Zentralfeuerschlagbolzen
- 1454 Schlagbolzenblock
- 2204 Lauf
- 2210 Laufjustierscheibe
- 2250 Laufmantel
- 2300 Hahn
- 2350 Hammerpleuel
- 3500 Abzug
- 3510 Abzugszunge
- 5100 Griff
- 7100 Sicherung
- 8000 Schloß
- 8410 Schoßjustierscheibe
- 9000 Adzugsbügel
- 9800 Schließchieber

ZUBEHÖRTEILE
"International Silhouette"

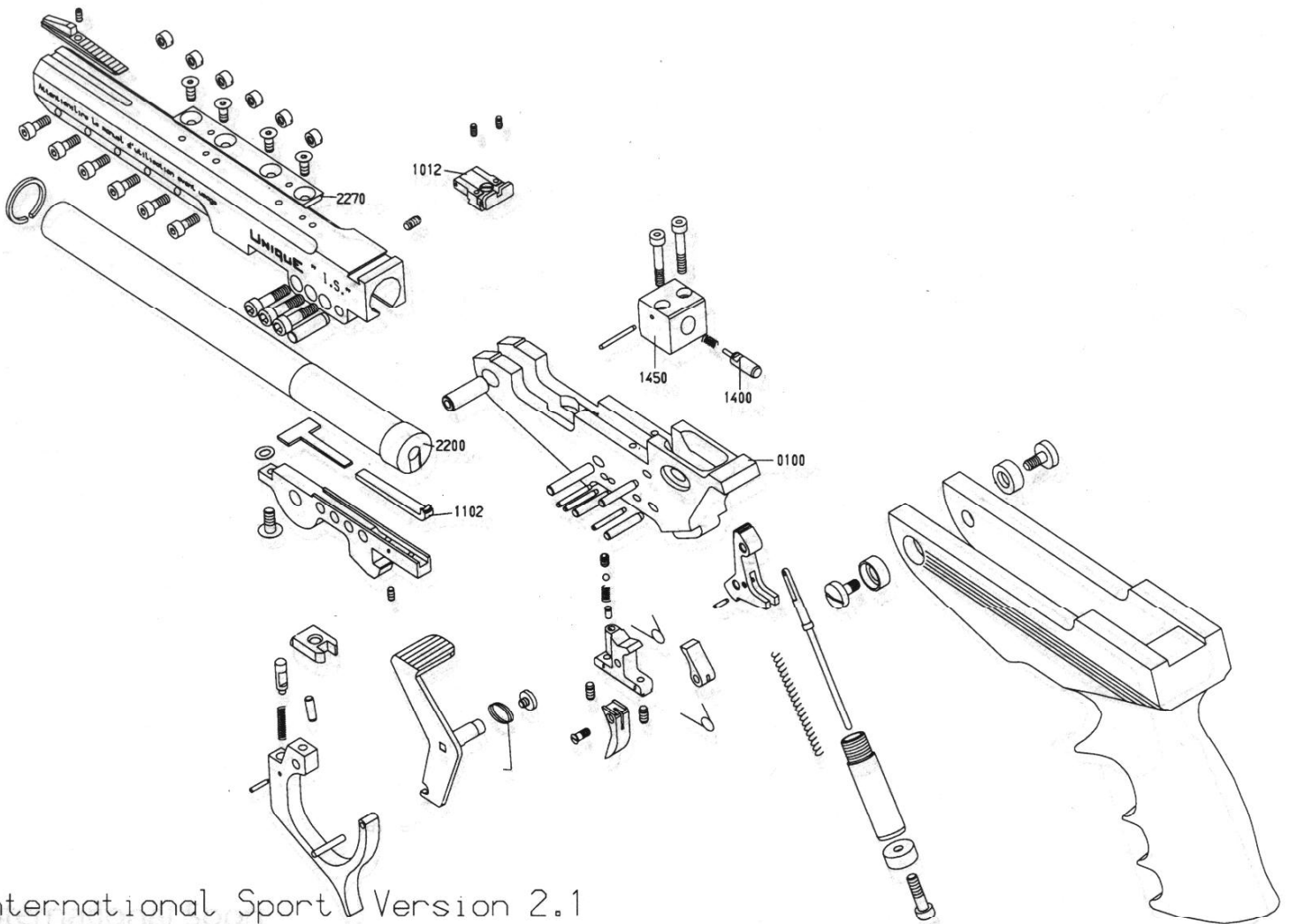
- Korn : verschiedene Breiten
- Komplettes Visier : Standard oder match
- Lauf + Auszieher + Laufjustierscheibe
- Schloßjustier schiebe
- Kompletter Laufmantel (mit Visierung, Schloß und eingepaßtem Lauf)
- Kaliber :
 - 22 Long Rifle - 22 Magnum
 - 7x45 (7 TCU) - 30.20 Win
 - 357 Magnum - 44 Magnum
- Befestigungsschiene für Zielfernrohr : Standard oder WEAVER

PIEZAS PRINCIPALES
"International Silhouette"

- 0104 Armazón
- 0900 Punta de mira
- 1011 Alza competición
- 1104 Extractor
- 1404 Percusor anular
- 1405 Percusor central
- 1454 Bloque percutor
- 2204 Cañón
- 2210 Arandela de ajuste de encaje
- 2250 Tubo
- 2300 Martillo percutor
- 3500 Disparador
- 3510 Cola de disparador
- 5100 Puño
- 6600 Palanca accionamiento
- 7100 Seguridad
- 8000 Llave de cerrojo
- 8410 Arandela de ajuste de cerrojo
- 9000 Guardamonte de cerrojo
- 9800 Corredera de cerrojo

ACCESORIOS
"International Silhouette"

- Punto : anchuras diferentes
- Alza completa : estándar o competición
- Cañón + extractor + arandela de ajuste de encaje
- Arandela de ajuste de cerrojo
- Tubo completo (con órganos de puntería llave de cerrojo y cañón ajustado)
- Calibre :
 - 22 Long Rifle - 22 Magnum
 - 7x45 (7 TCU) - 30.20 Win
 - 357 Magnum - 44 Magnum
- Carril de fijación de luneta : estándar o WEAVER



PIÈCES PRINCIPALES "International Sport"

0100 Carcasse
1012 Hausse standard
1102 Extracteur
1400 Percuteur
1450 Bloc percuteur
2200 Canon

ACCESSOIRES "International Sport"

Guidon : largeurs différentes
Hausse complète : standard ou compétition Canon + extracteur + rondelle d'ajustage de feuillure
Rondelle d'ajustage de verrouillage
Fourreau complet (avec organes de visée, platine de verrouillage et canon ajusté)
Calibre :
- 22 Long Rifle
- 22 Magnum
Rail de fixation de lunette : standard ou WEAVER

MAIN PARTS "International Sport"

0100 Frame
1012 Standart rear sight
1102 Extractor
1400 Firing pin
1450 Firing block
2200 Barrel

ACCESSORIES "International Sport"

Front sight : various widths
Full rear sight : standard or competition
Barrel + extractor + rabbet shim ring
Lock shim ring
Full shroud (with sighting devices, locking plate and fitted barrel)
Caliber :
- 22 Long Rifle
- 22 Magnum
Telescopic sight fixing rail : standard or WEAVER

HAUPTBESTANDTEILE "International Sport"

0100 Rahmen
1012 Standardvisier
1102 Auszieher
1400 Schlagbolzen
1450 Schlagbolzenblock
2200 Lauf

ZUBEHÖRTEILE "International Sport"

Korn : Verschiedene Breiten
Komplettes Visier : Standard oder Match
Lauf + Auszieher + Laufjustierscheibe
Schloßjustierscheibe
Kompletter Laufmantel (mit Visierung, Schloß und eingepaßtem Lauf)
Kaliber :
- 22 Long Rifle
- 22 Magnum
Befestigungsschiene für Zielfernrohr : Standard oder WEAVER

PIEZAS PRINCIPALES "International Sport"

0100 Armazón
1012 Alza estándar
1102 Extractor
1400 Percutor
1450 Bloque percutor
2200 Cañón

ACCESORIOS "International Sport"

Punto : anchuras diferentes
Alza completa : estándar o competición
Cañón + extractor + arandela de ajuste de encaje
Arandela de ajuste de cerrojo
Tubo completo (con órganos de puntería, llave de cerrojo y cañón ajustado)
Calibre :
- 22 Long Rifle
- 22 Magnum
Carril de fijación de luneta : estándar o WEAVER



UNIQUE

Sous réserves de modifications techniques
Technical changes reserved
Technische Änderungen vorbehalten
Con reserva de modificaciones técnicas

PISTOLET A UN COUP
SILHOUETTE METALLIQUE & SPORT

I.S.

MANUFACTURE D'ARMES DES PYRENEES FRANCAISES

10, rue des Allées - 64700 HENDAYE - FRANCE - Tél. 59 20 71 93 - Télex : 540 280 F - Fax : 59 20 50 85

IMP. JEAN LAFFONTAN - HENDAYE